



CYDWEITHREDFA GWELLA GWASANAETHAU  
GOFAL A LLESIANT **GOGLEDD CYMRU**

**NORTH WALES** SOCIAL CARE AND WELL-BEING  
SERVICES IMPROVEMENT COLLABORATIVE

Dyddiad: 28 Chwefror 2018

At Sylw: Cadeiryddion Bwrdd y Gwasanaethau Cyhoeddus

[Ffion.Johnstone@wales.nhs.uk](mailto:Ffion.Johnstone@wales.nhs.uk)

[Bethan.E.Jones@wales.nhs.uk](mailto:Bethan.E.Jones@wales.nhs.uk)

Colin Everett: [Chief.executive@flintshire.gov.uk](mailto:Chief.executive@flintshire.gov.uk)

[Lyndsey.Rawlinson@cyfoethnaturiolcymru.gov.uk](mailto:Lyndsey.Rawlinson@cyfoethnaturiolcymru.gov.uk)

Annwyl Gadeiryddion,

### **Y berthynas rhwng y Bwrdd Partneriaeth Rhanbarthol a Bwrdd y Gwasanaethau Cyhoeddus**

Rwy'n ysgrifennu atoch fel Cadeirydd Bwrdd Partneriaeth Rhanbarthol Gogledd Cymru (BPRhGC) yng Ngogledd Cymru gan fy mod yn awyddus i ddatblygu perthynas waith gryf rhwng BPRhGC a Bwrdd y Gwasanaethau Cyhoeddus yng Ngogledd Cymru. Rwyf hefyd yn nodi bod yr Adolygiad Seneddol hefyd yn argymhell y dylid cael eglurder ynglŷn â sut mae'r Byrddau'n cydweithio.

Cyflwynais y papur atodedig yng nghyfarfod BPRhGC yr wythnos ddiwethaf. Mae'n ei egluro ei hun ac mae'n adeiladu ar gytundebau a wnaed gan BPRhGC pan gafodd ei sefydlu. Mae BPRhGC yn awyddus iawn i weithio gyda'r BGC er mwyn i'r ddau Fwrdd ategu gwaith ei gilydd heb ei ailadrodd. Rydym wedi eich gwahodd i ddod i gyfarfodydd BPRhGC i rannu eich cynlluniau ar gyfer y BGC ac mae BPRhGC yn ddiweddar iawn wedi cymeradwyo ei Gynllun Ardal i Asesiad o Anghenion y Boblogaeth fel sy'n ofynnol gan Lywodraeth Cymru. Rwy'n siŵr y byddwch wedi gweld copi o hwn ac wedi cael cyfle i wneud sylwadau arno yn ystod y cyfnod ymgynghori.

Byddwn yn falch o gael cyfle i gyfarfod â chi fel Cadeiryddion i drafod y papur a gyflwynais i BPRhGC a chytuno, rhyngom, sut y byddwn yn gweithio gyda'n gilydd yn y gogledd. Fel Cadeiryddion, trefnwyd i chi ddod i gyfarfod BPRhGC yn yr wythnosau nesaf. Roeddwn am rannu'r meddyliau cychwynnol yma oherwydd rwy'n siŵr y byddwn yn trafod sut rydym yn cydweithio fel Byrddau, yn enwedig gan fy mod wedi cyflwyno'r papur atodedig yng nghyfarfod diwethaf BPRhGC. Efallai y bydd gennych chi eich safbwyntiau eich hun am y ffordd orau i'r Byrddau gydweithio a byddwn yn falch o glywed a thrafod y rhain. Nid oeddwn am i chi ddod i gyfarfod BPRhGC heb fod â syniad o beth rwyf i'n ei feddwl am hyn. Rwy'n fwy na bodlon

dod i'ch cyfarfod dros yr wythnosau nesaf i drafod y mater hwn ymhellach y tu allan i gyfarfod BPRhGC.

Os ydych yn fodlon cyfarfod, gofynnaf i chi anfon ambell awgrym am ddyddiad at Bethan Jones Edwards ([bethan.m.jonesedwards@denbighshire.gov.uk](mailto:bethan.m.jonesedwards@denbighshire.gov.uk)) ac fe wnaif fy ngorau i gadw at y rheini.

Cofion cynnes,



Y Cyng. Gareth Roberts  
Aelod Arweiniol, Cyngor Gwynedd  
Cadeirydd Bwrdd Partneriaeth Rhanbarthol Gogledd Cymru

[Cynghorydd.GarethRoberts@gwynedd.llyw.cymru](mailto:Cynghorydd.GarethRoberts@gwynedd.llyw.cymru)  
[Bethan.m.jonesedwards@denbighshire.gov.uk](mailto:Bethan.m.jonesedwards@denbighshire.gov.uk)

## Adroddiad ar y berthynas rhwng y

### Bwrdd Partneriaeth Rhanbarthol a'r Byrddau Gwasanaethau Cyhoeddus

#### Cyd-destun

1. Ers oddeutu 2 flynedd bellach mae trefniadau llywodraethu y maes iechyd a gofal o fewn y sector gyhoeddus yng Nghymru wedi newid a hynny yn bennaf oherwydd bod y Ddeddf Gwasanaethau Cymdeithasol a Llesiant (Cymru) 2014 a'r Ddeddf Cenedlaethau'r Dyfodol wedi dod i rym.
2. Un o prif ofynion y Ddeddf Gwasanaethau Cymdeithasol a Llesiant (Cymru) 2014 oedd fod angen i awdurdodau lleol wneud trefniadau i hyrwyddo cydweithrediad rhwng yr awdurdod a'r partneriaid sydd ynghlwm a'r gwaith o gyflawni dyletswyddau yn ymwneud a rhoi gofal a chefnogaeth i oedolion neu i oedolion sy'n ofalwyr. Mae yna ddarpariaethau tebyg ar gyfer plant. Mae yna ddarpariaeth hefyd o fewn y ddeddf i reoliadau ddiffinio pa fath o drefniadau partneriaethol y dylid eu sefydlu.
3. Mae Rheoliadau Trefniadau Partneriaeth (Cymru) 2015 wedyn yn nodi fod yn rhaid cael Bwrdd Rhanbarthol i sicrhau fod partneriaid yn gweithio yn effeithiol gyda'i gilydd i ymateb i'r asesiadau poblogaeth ac i weithredu'r cynlluniau ar gyfer pob ardal awdurdod lleol; ac hefyd i hyrwyddo sefydlu cyllidebau cyfun lle'n briodol.

Yn dilyn hyn, bu i ni fel rhanbarth sefydlu y Bwrdd Partneriaeth Rhanbarthol, sydd ar hyn o bryd o dan gadeiryddiaeth y Cyngorydd Gareth Roberts (Gwynedd). Rhan o'r gofyn o'r ddeddf oedd i asesiad poblogaeth ar gyfer gofynion iechyd a gofal gael ei gwneud ar gyfer ôl troed y Bwrdd Iechyd.

4. Un o brif ofynion y Ddeddf Cenedlaethau'r Dyfodol oedd i sicrhau bod gan bob sir Gynllun Llesiant fyddai'n cael ei gyhoeddi ar ôl troed lleol ei natur a hynny yn dilyn cynnal asesiad llesiant o'r boblogaeth yn lleol. Yn ogystal 'roedd yna dyletswydd ar gyrff cyhoeddus penodol (gan gynnwys awdurdodau lleol a byrddau iechyd i weithredu ar y cyd **drwy fyrddau gwasanaethau cyhoeddus** i wella llesiant economaidd, cymdeithasol, amgylcheddol a diwyllianol.
5. Gellir gweld yn amlwg o'r gofynion uchod yn 2 a 3 uchod bod tebygrwydd yn y gofynion o'r ddwy ddeddf, ond bod hefyd gofyn i un weithio ar sail rhanbarthol, a'r llall yn lleol. Mae'r ddwy ddeddf yn ymwneud a materion llesiant, ond bod un a gogwydd mwy poblogaeth gyfan a'r llall o ran y boblogaeth sydd angen gofal a chefnogaeth. Ond gall rhywun ddadlau nad oes modd cadw'r ddau beth ar wahân.
6. Heblaw fod y rheoliadau 2015 yn dweud fod yn rhaid sefydlu Bwrdd Rhabarthol fe fyddem wedi medru bodloni gofynion y ddeddf a nodir yng nghymal 2 uchod drwy'r byrddau gwasanaethau cyhoeddus gan mai "gwneud trefniadau i hyrwyddo cydweithrediad" oedd gofyn y ddeddf.

7. Gan nad yw'r ddwy ddeddf yn cydblethu o ran gofynion llywodraethu, mae risg y bydd gwaith ac ymdrech yn cael ei ddyblygu o fewn y trefniadau hyn, neu yn cael eu colli yn llwyr, drwy i un gyfundrefn gymryd yn ganiataol bod y gyfundrefn arall yn edrych ar y mater.
8. Mae cyfnod da o amser wedi pasio bellach ers i'r trefniadau lleol a rhanbarthol cael eu rhoi yn eu lle, ac felly dyma gyfle i adlewyrchu ac i ail ymweld gyda rhai trefniadau i weld os ydym angen egluro'r berthynas rhwng y ddwy gyfundrefn yn well.

### **Y sefyllfa bresennol**

9. Atodaf er hwylustod y cylch gorchwyl ar gyfer y Bwrdd Partneriaeth Rhanbarthol ynghyd a siart o sut yr oeddem yn disgwyl i'r Bwrdd weithio. (Atodiad 1)

Tynnaf sylw yn ogystal at bapur a gafodd ei drafod tua blwyddyn yn ôl mewn cyfarfod o'r Bwrdd a oedd yn amlygu'r ffordd o weithio gyda byrddau a phwyllgorau eraill – gan gynnwys y Byrddau Gwasanaethau Cyhoeddus. (Atodiad 2)

10. Yr egwyddor gafodd ei basio gan y Bwrdd Partneriaeth Rhanbarthol ar y pryd, oedd y byddai gweithrediadau a penderfyniadau oedd bosib eu gwneud ar lefel lleol yn cael eu gwneud yno. Byddai'r Bwrdd Partneriaeth Rhanbarthol ond yn ymyrryd gyda gweithrediadau lleol pan oedd angen hynny neu bod cytundeb bod y datrysiad ar gyfer y broblem penodol yn un rhanbarthol.

11. Yn ystod y flwyddyn a fu, mae'r Bwrdd Partneriaeth Rhanbarthol wedi bod yn trafod a chytuno y meysydd blaenoriaeth yn dilyn yr asesiad poblogaeth. Y cwestiwn sylfaenol i ofyn ydi, beth yw rôl y Bwrdd Partneriaeth Rhanbarthol o ran gyrru'r newidiadau sydd yn cael eu hadnabod?

Os yr ydym yn cadw at yr egwyddor sydd eisoes wedi ei gytuno – os gall newidiadau ddigwydd yn lleol, hyn ddylai ddigwydd yn hytrach na cheisio rheoli bob dim drwy drefniadau rhanbarthol.

12. Ar hyn o bryd, mae'r Byrddau Gwasanaethau Cyhoeddus wrthi'n cyhoeddi eu Cynlluniau Llesiant. Mae'n deg nodi bod gwahaniaeth rhwng y cynlluniau hyn o ran cynnwys, ac ar lefel y sylw o ran y maes iechyd a gofal. Mae rhai wedi gadael y maes gwaith hwn allan, gan gymryd yn ganiataol bod y Bwrdd Partneriaeth Rhanbarthol yn llwyr gyfrifol am weithrediadau lleol a rhanbarthol.

13. Mae peryg felly y gallwn gael sefyllfa ple nad yw'r Byrddau Gwasanaethau Cyhoeddus yn rhoi sylw i faterion iechyd a gofal a nad yw'r Bwrdd Partneriaeth Rhanbarthol chwaith yn comisiynu gweithrediadau ac ymyraethau ar lefel lleol. Yn amlwg mae hwn yn sefyllfa o bryder ac mae'n bwysig ymateb yn fuan i'r risg.

14. Mae yna wir berygl yma fod dau darn o ddeddfwriaeth yn arwain at dryswch ac aneglurder yn hytrach na gweithredu i hwyluso gallu gwasanaethau i ganolbwyntio ar y rhyn sy'n bwysig i n fod yn cyflawni.

15. Diddorol yw nodi hefyd fod yr adroddiad seneddol diweddar a gyhoeddwyd gan Dr Ruth Hussey mai un o'r amcanion yw "Modelau mentrus o ofal llyfn – egwyddorion cenedlaethol, gwireddiad lleol".

16. Mae'r adroddiad hefyd yn nodi y dylai Llywodraeth Cymru adlewyrchu ar y trefniadau BPRh a BGC ac adnabod a gwireddu newidiadau rheolaethol er mwyn galluogi'r sectorau iechyd a gofal i fedru gweithredu'n fwy llyfn i wireddu gofal llyfn yn lleol.

17. Y cwestiwn yw a allwn aros i hyn ddigwydd ynteu a oes angen gweithredu nawr yn lleol ?

### **Y Cynnig**

18. Cytuno'r egwyddorion sylfaenol bod:-

- a. Y Byrddau Gwasanaethau Cyhoeddus yn cymryd cyfrifoldeb am weithrediadau a chyflawniad datblygiadau iechyd a gofal yn lleol, Y Bwrdd Partneriaeth Rhanbarthol Gogledd Cymru yn cymryd cyfrifoldeb am osod egwyddorion strategol ar lefel rhanbarthol
- b. Y Bwrdd Partneriaeth Rhanbarthol Gogledd Cymru yn cymryd cyfrifoldeb i ymateb i faterion lle mae'r datrysiad ond yn bosib ar lefel rhanbarthol,
- c. Y Bwrdd Partneriaeth Rhanbarthol Gogledd Cymru yn cymryd rôl o sicrhau fod y cynlluniau a sefydlir i ymateb i'r asesiad poblogaeth yn cael eu gwireddu gan gymharu perfformiad ar draws y rhanbarth ac i amlygu'r ymarfer gorau a lle mae angen gwella perfformiad.



## **Bwrdd Partneriaeth Rhanbarthol Gogledd Cymru Cylch Gorchwyl**

### **Cefndir a Chyd-destun**

Daeth Deddf Gwasanaethau Cymdeithasol a Lles (Cymru) 2014 i rym ar 6 Ebrill 2016. Mae Rhan 9 o'r Ddeddf yn nodi cyfrifoldebau penodol ar gyfer partneriaid o ran gweithio mewn partneriaeth a ffurfio trefniadau llywodraethu newydd.

Yn ôl y Ddeddf, rhaid i Awdurdodau Lleol a'u Bwrdd Iechyd Lleol sefydlu Bwrdd Partneriaeth Rhanbarthol i reoli a datblygu gwasanaeth i sicrhau cynllunio strategol a gwaith partneriaeth rhwng awdurdodau lleol a Byrddau Iechyd Lleol, ac i sicrhau bod gwasanaethau, gofal a chymorth effeithiol yn cael eu rhoi ar waith er mwyn diwallu anghenion y boblogaeth orau. Amcanion y Byrddau Partneriaeth Rhanbarthol yw sicrhau bod y cyrff partneriaeth yn gweithio'n effeithiol gyda'i gilydd.

### **Gofynion allweddol ar gyfer y Bwrdd Partneriaeth Rhanbarthol**

- Ymateb i asesiad anghenion y boblogaeth a wnaed yn unol ag adran 14 o'r Ddeddf
- Sicrhau bod y cyrff partneriaeth yn darparu digon o adnoddau ar gyfer y trefniadau partneriaeth
- Hyrwyddo sefydlu cyllidebau cyfun, lle y bo'n briodol
- Sicrhau bod gwasanaethau ac adnoddau yn cael eu defnyddio yn y ffordd fwyaf effeithiol ac effeithlon i wella canlyniadau i bobl yn eu rhanbarth
- Sicrhau bod gwybodaeth yn cael ei rhannu a'i defnyddio'n effeithiol i wella darpariaeth gwasanaethau, gofal a chymorth, gan ddefnyddio technoleg a systemau cyffredin i ategu hyn
- Sicrhau cynnydd ar integreiddio gwasanaethau ar gyfer y canlynol:
  - Pobl hŷn sydd ag anghenion cymhleth a chyflyrau tymor hir, gan gynnwys dementia
  - Pobl gydag anableddau dysgu
  - Gofalwyr, gan gynnwys gofalwyr ifanc
  - Gwasanaeth Integredig Cymorth i Deuluoedd a chyllidebau cyfun ac adnoddau
  - Plant ag anghenion cymhleth oherwydd anabledd neu salwch
- Sicrhau bod cronfeydd cyfun yn cael eu sefydlu a'u rheoli o ran llety gofal cartref i fod yn weithredol o 6 Ebrill 2018
- Sicrhau bod y cynllun Gweithredu Rhanbarthol yn cael ei gyflawni
- Adrodd yn flynyddol ar y gwaith a chynnydd y Bwrdd i Lywodraeth Cymru yn flynyddol
- I oruchwylio cyllid grant rhanbarthol ac adroddiadau ar eu defnydd, er enghraifft – Grant Cyflawni Trawsnewid; Y Gronfa Gofal Canolraddol; Grant Cychwynnol a Chymunedol; grant Gofalwr.

### **Rôl y Bwrdd Partneriaeth Rhanbarthol**

Rolau hanfodol y Bwrdd Partneriaeth Rhanbarthol fydd:

- Sicrhau bod yna weledigaeth ar y cyd y cytunwyd arni a chyfeiriad clir ar gyfer datblygu gwasanaethau ac integreiddio iechyd, gofal a lles
- Sicrhau bod cynlluniau a strategaethau sy'n cael eu rhannu yn cael eu rhoi ar waith (wedi'u cefnogi gydag achosion busnes priodol) er mwyn cyflawni'r weledigaeth
- Sicrhau bod y cynlluniau strategol yn cael eu gwerthuso a'u hadolygu yn erbyn canlyniadau a dangosyddion perfformiad y cytunwyd arnynt a'u deall
- Arwain dull strategol o gyfathrebu a chyhoeddi cyfeiriad a'r cynnydd a wnaed
- Sicrhau bod egwyddorion y bwrdd yn cael eu cynnal
- Cynnal trosolwg effeithiol o'r adnoddau a ddyrannwyd gan y CTSSWPB
- Adrodd i Fwrdd Arweinyddiaeth Rhanbarthol ar gynnydd, materion ac eithriadau allweddol, codi pryderon am unrhyw rwystrau i gynnydd o fewn y Bwrdd Partneriaeth Rhanbarthol i'w datrys
- Sicrhau bod adroddiad blynyddol ar gynnydd yn cael ei baratoi a'i gyflwyno yn ôl y gofyn i Lywodraeth Cymru.

### **Aelodaeth**

Rhaid i aelodaeth y Bwrdd Partneriaeth Rhanbarthol gynnwys y canlynol:

- O leiaf un aelod etholedig o awdurdod lleol a sefydlodd y bwrdd partneriaeth rhanbarthol.
- O leiaf un aelod o Fwrdd Iechyd Lleol a sefydlodd y bwrdd partneriaeth rhanbarthol
- Yr unigolyn a benodwyd fel cyfarwyddwr gwasanaethau cymdeithasol dan adran 144 o'r Ddeddf mewn perthynas â phob awdurdod lleol a sefydlodd y bwrdd partneriaeth rhanbarthol, neu ei gynrychiolydd/ chynrychiolydd enwebedig.
- Cynrychiolydd o'r Bwrdd Iechyd Lleol a sefydlodd y bwrdd partneriaeth rhanbarthol
- Dau unigolyn sy'n cynrychioli buddion sefydliadau trydydd sector yn yr ardal y mae'r bwrdd partneriaeth rhanbarthol yn ei gyflenwi
- O leiaf un unigolyn sy'n cynrychioli buddion darparwyr gofal yn yr ardal y mae'r bwrdd partneriaeth rhanbarthol yn ei gyflenwi.
- Un unigolyn i gynrychioli pobl gydag anghenion gofal a chymorth yn yr ardal y mae'r bwrdd partneriaeth rhanbarthol yn ei gyflenwi
- Un unigolyn i gynrychioli gofalwyr yn yr ardal y mae'r bwrdd partneriaeth rhanbarthol yn ei gyflenwi

Gall y Bwrdd Partneriaeth Rhanbarthol gyfethol personau eraill i fod yn aelodau o'r bwrdd, fel y bo'n briodol. Mae'r rheoliadau yn cyfeirio at aelodaeth isafswm y byrddau, ond mae nifer y cynrychiolwyr ac amrywiaeth y bobl dan sylw yn fater sydd i'w benderfynu'n lleol.

### **Trefniadau Cadeirio**

Bydd aelodau o'r Bwrdd Partneriaeth Rhanbarthol yn ethol Cadeirydd o blith ei aelodau boed angen yr aelod hwn neu'n gyfetholedig.

Bydd aelodau o'r Bwrdd Partneriaeth Rhanbarthol yn ethol Is-Gadeirydd o blith ei aelodau boed angen yr aelod hwn neu'n gyfetholedig.

Ni all y Cadeirydd a'r Is-gadeirydd gynrychioli'r un sefydliad. Bydd y Cadeirydd a'r Is-Gadeirydd yn cylchdroi ar draws y sectorau.

Cyfnod y Cadeirydd fydd 1 flwyddyn, ac yna bydd yr Is-Gadeirydd cael ei b/phenodi'n Gadeirydd; yna bydd aelodau'n ethol Is-Gadeirydd newydd.

### **Cefnogaeth Fusnes ar gyfer y Bwrdd**

Bydd y cymorth busnes ac ysgrifenyddiaeth ar gyfer Bwrdd Partneriaeth Rhanbarthol yn cael ei ddarparu gan y Tîm Cydweithio Rhanbarthol. Bydd gan Bennaeth Cydweithio Rhanbarthol sedd ar y Bwrdd Partneriaeth Rhanbarthol.

### **Amllder y cyfarfodydd**

Cynhelir cyfarfodydd o leiaf bob chwarter a chytunir ar y dyddiadau ar ddechrau pob blwyddyn.

### **Cworwm**

Bydd y cyfarfod yn gwneud cworwm pan fydd hanner yr aelodau craidd yn bresennol h.y.

3 Cyfarwyddwr Gwasanaethau Cymdeithasol neu ei g/chynrychiolydd enwebedig

1 cynrychiolydd Bwrdd Iechyd

3 aelod etholedig

1 person sy'n cynrychioli buddiannau sefydliadau trydydd sector

(Nid yw hyn yn cynnwys aelodau cyfetholedig).

### **Cyfathrebu**

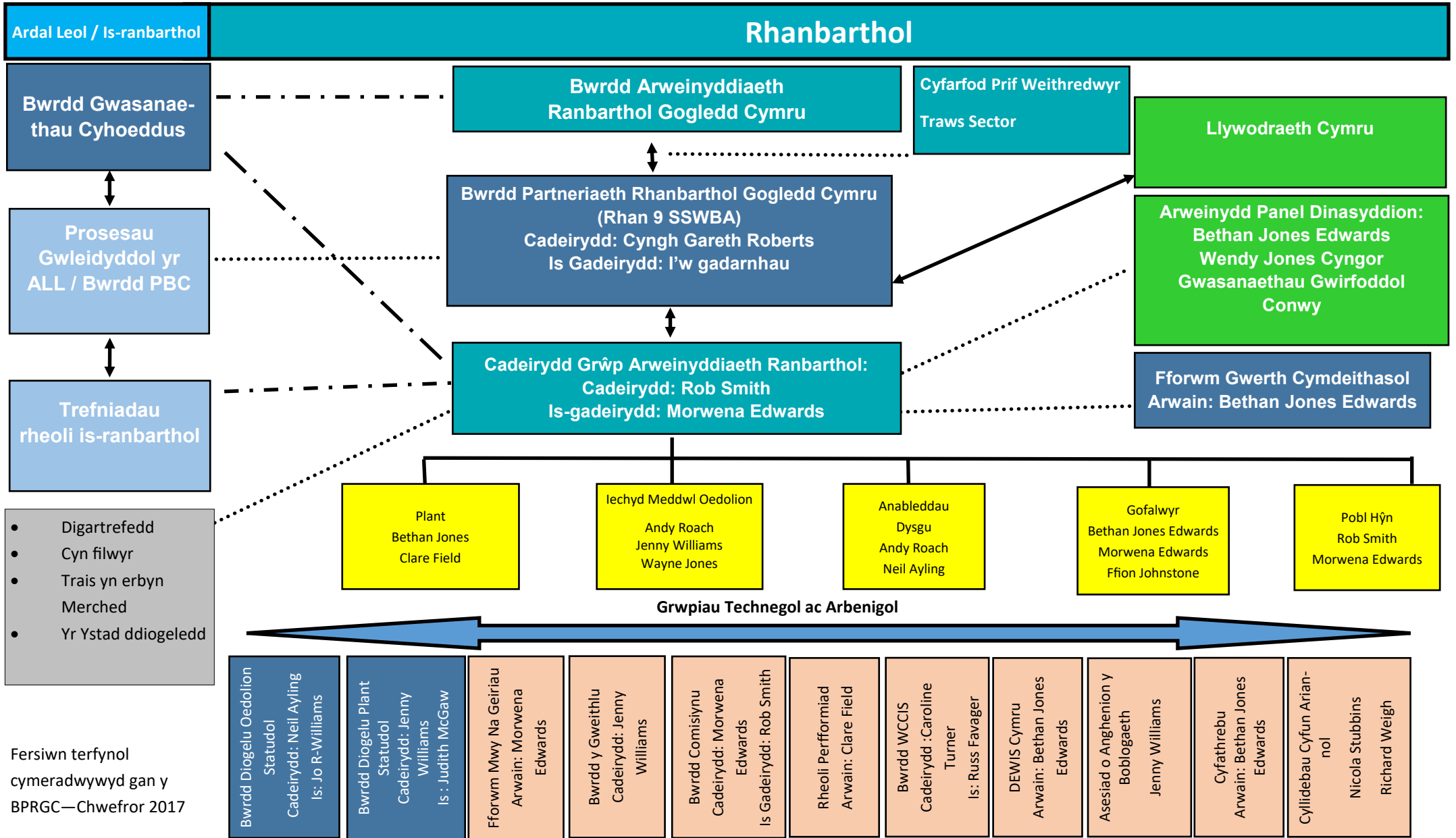
Bydd agenda a'r papurau ar gyfer y Bwrdd Partneriaeth Rhanbarthol ar gael yn Gymraeg ac yn Saesneg. Bydd cyfarfodydd yn cael eu cynnal yn Gymraeg a Saesneg drwy ddefnyddio cyfieithydd Cymraeg. Bydd aelodau'r Bwrdd yn cymryd rhan yn eu dewis iaith. Bydd ffurfiau eraill o gyfathrebu ar gael i aelodau yn ôl y gofyn.

### **Papurau'r Bwrdd**

Bydd papurau'n cael eu dosbarthu wythnos cyn y cyfarfodydd. Mae'r papurau yn ddogfennau cyhoeddus a gellir eu rhannu yn ehangach.



# Cyflawni Strwythur Rhanbarthol Trawsnewid



## Allwedd:

- Gofyniad statudol yn Neddf SSWB 2014
- Trefniant Llywodraeth Leol
- Arweinyddiaeth a Throsolwg Rhanbarthol
- Cyfarfodydd Partneriaeth i gyflawni blaenoriaethau'r BPRH
- Cyfarwydddebau Polisi / Barn dinasyddion
- Arbenigwr Trawsbynciol / Grwpiau Rhanbarthol Technegol / Byrddau
- Canllaw cyfeirio / er gwybodaeth / briiff gwyllo
- Derbyn cyfathrebiad gan
- Materion lleol neu is faterion sydd angen datrysiaid/agwedd ranbarthol



## Adroddiad ar y Prif Bwyntiau

<b>Adroddiad i:</b>	<b>Bwrdd Partneriaeth Rhanbarthol Gogledd Cymru</b>
<b>Swyddogion:</b>	<b>Morwena Edwards, Cyfarwyddwr a Chadeirydd y Grŵp Arweinyddiaeth</b>
<b>Cyswllt:</b>	<b>Bethan Jones Edwards, Pennaeth Cydweithio Rhanbarthol</b> <b>Bethan.m.jonesedwards@denbighshire.gov.uk</b>
<b>Pwnc:</b>	<b>Cyflenwi Strwythur Rhanbarth Trawsnewid ac Rhaglen Gwaith Bwrdd Partneriaeth Rhanbarthol</b>
<b>Dyddiad:</b>	<b>14 Chwefror 2017</b>

### 1. Pwrpas yr Adroddiad

- i) Disgrifio ac egluro i aelodau Bwrdd Partneriaeth Rhanbarthol Gogledd Cymru am y strwythur llywodraethu cyflawni trawsnewid.
- ii) Cadarnhau'r arweinwyr ffrydiau gwaith a fydd yn sicrhau fod y rhaglen waith a gytunir arni ar gyfer y Bwrdd Partneriaeth ym mis Rhagfyr 2016 yn cael ei chyflawni.
- iii) Gofyn i aelodau'r Bwrdd Partneriaeth arnodi'r argymhellion a wneir yn adran 3 yr adroddiad hwn.

### 2. Cyflawni Trawsnewid Rhanbarthol – y Strwythur Llywodraethu

Mae'r tirlun o ran llywodraethu rhanbarthol a threfniadau cyfarfodydd yng ngogledd Cymru yn un cymhleth. Mae wedi datblygu fesul cam dros y blynyddoedd mewn ymateb i wahanol ofynion deddfwriaethol, ond gall, o ganlyniad, fod yn eithriadol o anodd ei ddeall.

Mewn ymateb i hyn, mae aelodau o Grŵp Arweinyddiaeth Gogledd Cymru wedi gweithio i ddatblygu dealltwriaeth y cytunwyd arno o ran sut y dylai llywodraethu rhanbarthol weithredu i gyflawni'r trefniadau gwaith mwyaf effeithiol ac effeithlon.

Cynhyrchwyd diagram strwythurol hefyd i helpu rhoi darlun o'r tirlun llywodraethu hwn (gweler yr atodiad)

Y sail ar gyfer datblygiad y strwythur llywodraethu hwn yw'r egwyddorion arweiniol; datblygodd a chytunodd aelodau'r Bwrdd Partneriaeth arnynt ym mis Tachwedd 2016.

## 2.1 Deall y Blaenoriaethau a Chreu Rhaglen Waith

- Mae'r Bwrdd Partneriaeth ar waith fel gofyniad o dan Rhan 9 Deddf Gwasanaethau Cymdeithasol a Llesiant (Cymru) 2014. O fewn hyn, mae disgwyliad i'r Bwrdd gyflawni materion penodol o fewn y terfynau amser penodol. Gan fod hyn yn ddisgwyliad o fewn y Ddeddf – rhaid i'r rhain fod yn flaenoriaeth gyntaf i'r Bwrdd.
- Yn ogystal â gofynion y Ddeddf, rhaid i'r Bwrdd Partneriaeth yn y lle cyntaf fodloni eu hunain eu bod yn ymateb i anghenion pobl Gogledd Cymru. Bydd yr asesiad anghenion poblogaeth yn un arf a fydd yn cynorthwyo trafodaethau rhanbarthol a lleol. Yr un mor bwysig hefyd fydd y farn a geir gan y Fforwm Gwerth Cymdeithasol, Paneli Dinasyddion sy'n cael eu harwain yn rhanbarthol a hefyd y trefniadau lleol sydd ar waith o safbwynt gwaith ymgysylltu.
- Yn amlwg, ni fyddai'n effeithiol nac yn effeithlon i'r Bwrdd Partneriaeth geisio cymell ac arwain ar bob mater sy'n ymwneud ag iechyd a gofal cymdeithasol. Dylai fod yn canolbwyntio ar y materion sydd angen sylw rhanbarthol mewn rhyw ffordd, neu rai y gallwn, drwy roi golwg ranbarthol, ychwanegu gwerth sy'n ychwanegol i benderfyniad lleol.
- Nid yw bob amser yn hawdd penderfynu beth y dylid ei arwain yn rhanbarthol, ond bydd angen i aelodau'r Bwrdd fod yn wylidwrus i beidio dod â gormod i mewn i waith y bwrdd, gan y bydd hyn bron yn sicr yn rhoi gormod o faich ar y rhaglen waith.
- Rhaid canolbwyntio, felly ar faterion a fyddai, pe baem yn mynd i'r afael â nhw yn rhanbarthol, yn cynnig gwell canlyniadau i bobl Gogledd Cymru. Dylai materion y gellir mynd i'r afael â nhw yn lleol gael eu harwain gan arweinwyr lleol a'r strwythurau llywodraethu lleol.
- Fodd bynnag, yr hyn sydd ei angen yw mecanwaith sy'n sicrhau y gall arweinwyr lleol uwchgyfeirio materion sydd angen cymorth neu arweinyddiaeth ranbarthol yn rhwydd. Mae'r cynigion yma yn amlinellu sut y gall arweinwyr ddod a materion i sylw'r Bwrdd Partneriaeth, y Grŵp Arweinyddiaeth neu, yn wir, y Bwrdd Arweinyddiaeth Rhanbarthol lle bo angen.
- Os tynnir materion at sylw'r grwpiau rhanbarthol uchod o drefniadau llywodraethu lleol, y Bwrdd Partneriaeth fyddai'n penderfynu a ddylid ei gynnwys yn y rhaglen waith ranbarthol ai peidio.

## 2.2 Cyflawni'r Rhaglen Waith Ranbarthol

- Unwaith y byddwn fel bwrdd wedi ystyried yr holl flaenoriaethau, byddwn yn cytuno ar y rhaglen waith.

- Un o brif hanfodion ein gwaith fel Bwrdd Partneriaeth yw sicrhau y gallwn gyflawni'r rhaglen waith Yn amlwg, nid oes llawer o rinwedd i lunio rhaglen waith gadarn sy'n annhebyg o gael ei chyflawni.
- Y cynnig felly yw sicrhau fod yr holl flaenoriaethau a gytunir arnynt yn cael eu comisiynu'n ffurfiol drwy gymeradwyo "cynnig cwmpas a chanlyniadau". Byddai hyn yn rhoi eglurder i holl aelodau'r Bwrdd Partneriaeth ynghylch yr hyn oedd yn cael ei gynnig, beth oedd yn fesuradwy o ran yr ymyrraeth a sut y byddem yn gwybod ein bod wedi llwyddo. Byddai hyn yn cynnwys mynegiannau amser clir, ac os yw'r ymyrraeth yn un o natur tymor hir, mesuriadau clir i ddangos ein bod yn gwneud cynnydd.
- I gyflawni hyn, mae angen arweinydd ar gyfer pob ffrwd waith. Cynigir bod y Grŵp Arweinyddiaeth yn cytuno ar arweinydd ar gyfer pob ffrwd waith. Byddai'r arweinydd yn cael cyfrifoldeb am gynhyrchu'r "cynnig cwmpas a chanlyniadau" ac am sicrhau fod y bwrdd yn deall unrhyw oblygiadau i'r ffrwd waith o ran gallu neu adnoddau.
- Y Grŵp Arweinyddiaeth fyddai'n cael y dasg o fonitro cynnydd y ffrydiau gwaith drwy herio cyfoedion, a hefyd am sicrhau fod diweddariadau cynnydd yn barod i'w cyflwyno i'r Bwrdd Partneriaeth.
- I gynorthwyo'r arweinwyr i gyflawni'r uchod, mae eisoes gan y rhanbarth gyfres o "grwpiau arbenigol a thechnegol" ar waith. Cynigir bod y grwpiau hyn yn cael eu defnyddio gan arweinwyr y ffrydiau gwaith lle bo'r angen, er mwyn cynorthwyo gyda rhannau o'r gwaith. Er enghraifft, efallai bod y ffrwd waith iechyd meddwl yn dymuno mynd i'r afael â mater penodol mewn perthynas â'r gweithlu. Byddent yn gallu mynd at Fwrdd Gweithlu Gogledd Cymru a gofyn am eu cymorth ar y mater. Byddai hyn yn golygu y gallai'r ffrwd waith dan sylw osgoi sefydlu is-grŵp gweithlu i edrych ar eu mater penodol, gan felly osgoi dyblygu ymdrech hefyd.
- Mae trefniadau statudol rhanbarthol eraill ar waith e.e. Byrddau Diogelu a gallent fod o gymorth i rai ffrydiau gwaith.
- Bydd ffocws y ffrydiau gwaith o natur grwpiau tasg a gorffen, er y bydd rhai ffrydiau gwaith yn rhai o natur hirdymor. Fodd bynnag, bydd angen i'r Bwrdd Partneriaeth sicrhau eu bod yn eglur o ran y cynnydd sy'n cael eu gwneud a bod yna welliannau clir yn cael eu harddangos ar gyfer pobl Gogledd Cymru.
- Cyfrifoldeb Cadeirydd y Grŵp Arweinyddiaeth fydd adrodd i'r Bwrdd Partneriaeth ar faterion yn gyffredinol. Fodd bynnag, cynigir fod adroddiadau cynnydd y ffrydiau gwaith unigol ac unrhyw gyflwyniadau yn cael eu harwain gan arweinydd y ffrwd waith, ac os nad ydynt yn aelodau o'r Bwrdd

Partneriaeth, eu bod yn cael eu gwahodd i gyflwyno ar gyfer yr eitem unigol honno.

- Ar hyn o bryd, mae Cadeirydd y Grŵp Arweinyddiaeth, Morwena Edwards, hefyd yn aelod llawn o'r Bwrdd Partneriaeth. Fodd bynnag, gan y bydd Cadeirydd y grŵp hwn yn newid yn flynyddol, ac na fydd o reidrydd bob amser yn aelod o'r Bwrdd Partneriaeth, argymhellir fod y bwrdd yn cyfethol Cadeirydd y Grŵp Arweinyddiaeth i fod yn aelod o'r Bwrdd drwy gydol eu tymor yn y swydd.
- Yn unol â Chylch Gorchwyl y Grŵp Arweinyddiaeth, disgwylir y bydd y Cadeirydd yn newid ym mis Ebrill 2017 i un o aelodau BIPBC ar y Grŵp. Rydym yn dal i aros am benderfyniad ar ba aelod o BIPBC fydd yn cymryd y gadeiryddiaeth. Bydd yn bwysig derbyn cymeradwyaeth o'r penderfyniad hwn cyn diwedd mis Chwefror, i sicrhau trosglwyddiad esmwyth.

2.3 Er y cydnabyddir y gallai fod ffyrdd eraill i strwythuro'r trefniadau llywodraethu; o ystyried etifeddiaeth trefniadau rhanbarthol yr ydym yn gweithio oddi mewn iddynt, a'r angen i gyflawni rhaglen waith y Bwrdd Partneriaeth, argymhellir fod y strwythur llywodraethu fel y cafodd ei gyflwyno yn cael ei gymeradwyo gan aelodau'r bwrdd ar hyn o bryd. Bydd angen i ni adolygu pa mor effeithiol y mae yn rheolaidd.

2.4 Mater pwysig arall yw sut yr ydym yn sicrhau bod gallu ein harweinwyr yn cael ei ddiogelu i ganolbwyntio ar y meysydd blaenoriaeth allweddol. Cytunwyd ar ffrydiau gwaith a nodwyd o fewn y strwythur fel meysydd gwaith blaenoriaeth. Mae'n bwysig nodi felly na ddylai unrhyw ddarn o waith rhanbarthol arall sy'n amlygu ei hun, nad yw'n rhan o'r ffrwd waith uchod, gael blaenoriaeth o safbwynt gallu arweinwyr. Felly, gallai ceisiadau i ddod yn aelodau o grwpiau eraill ar sail ranbarthol gael eu gwrthod er mwyn sicrhau ein bod yn gwarchod amser ein harweinwyr gymaint ag y gallwn i ddarparu ar raglen waith Bwrdd Partneriaeth Gogledd Cymru.

### **3. Argymhellion**

3.1 Gofynnir i aelodau'r Bwrdd Partneriaeth ardystio'r strwythur llywodraethu a amlinellwyd.

3.2 Gofynnir i aelodau'r Bwrdd Partneriaeth gadarnhau'r arweinwyr ar gyfer pob ffrwd waith fel y nodwyd yn y strwythur.

3.3 Gofynnir i aelodau'r Bwrdd Partneriaeth gymeradwyo cyfethol Cadeirydd y Grŵp Arweinyddiaeth i fod yn aelod o'r Bwrdd Partneriaeth, os nad ydynt eisoes yn aelod o'r bwrdd.